

Metodología de evaluación de colecciones de revistas (MECoR) Aplicación en una biblioteca de humanidades latinoamericana

Lic. Cecilia Rozemblum
UNLP – FaHCE
ceciroz@fahce.unlp.edu.ar

Introducción

La necesidad de evaluar las colecciones siempre ha sido tema de análisis en el ámbito de las bibliotecas desde LANCASTER (1993) hasta quienes como FOU DY & MCMANUS (2005) o BEVIS & GRAHAM (2003) actualmente evalúan colecciones digitales.

Es importante resaltar que existen diferentes objetivos que llevan a evaluar una colección, en este caso una hemeroteca, y que de éstos dependerá la metodología utilizada.

Principalmente se evalúa una colección de revistas para cancelar suscripciones, o incorporar nuevos títulos. En este sentido se pueden destacar los trabajos de ENSSLE & WILDE (2002) y LAMBERT & TAYLOR, S. (1996). Donde se describe la metodología usando las herramientas que ofrece el ISI, utilizando el factor de impacto de las publicaciones en el área temática que se desea evaluar o haciendo un análisis de citación para identificar las publicaciones utilizadas por los usuarios de la biblioteca evaluada.

En los últimos años también se han podido utilizar las herramientas ofrecidas por Scopus para sendos tipos de análisis descriptos anteriormente.

Estas metodologías son poco apropiadas en su aplicación cuando la colección está muy poco representada en estos recursos (ISI o Scopus). Por lo tanto, si se quisieran usar estos métodos, se debería pensar en desarrollar una base *ad hoc* que contenga la estructura y los datos suficientes como las antes mencionadas pero con el contenido de las colecciones a ser analizadas.

La realidad latinoamericana, principalmente en las hemerotecas de ciencias sociales y humanas, es muy diferente respecto a la de hemerotecas de países anglosajones y aun en las de ciencias duras en países iberoamericanos. Hay que recordar que en gran parte de las bibliotecas latinoamericanas la mayoría de las adquisiciones de títulos de revistas se obtienen por canales no comerciales como por canje o donación. Por lo tanto el problema planteado en otros países no latinoamericanos, referidos a la necesidad de acotar presupuestos o redistribuirlos para suscripciones comerciales, no es el principal problema a solucionar. En este trabajo, **la evaluación** de la colección no tiene como finalidad el de cancelar o suscribir revistas sino el de **analizar las características de la colección** para poder, en una segunda instancia, evaluar la pertinencia de la misma respecto a la comunidad que sirve.

Dada esta situación en particular, fue necesario desarrollar una metodología que permitiera, de una manera factible, realizar un análisis global de las revistas e identificar particularidades de la colección.

Por lo tanto, el objetivo principal de este trabajo es el desarrollo y aplicación de una metodología global alternativa que permita analizar la calidad y características peculiares de la colección de revistas.

Como fue estudiado el problema (materiales y métodos)

Se tomó como objeto de estudio la Hemeroteca de la biblioteca Prof. Guillermo Obiols de la Facultad de Humanidades y Ciencias de la Educación de la Universidad Nacional de La Plata (Hemeroteca Bibhuma, <http://www.fahce.unlp.edu.ar/biblioteca>).

Inicialmente se hizo un análisis general de la colección abierta, (que llega periódicamente) durante un año (2006). Para ello se diseñó una planilla en la cual se relevaría una serie de datos que caracterizaría a cada una de las revistas. Los datos seleccionados se definieron teniendo en cuenta los indicadores de calidad para la evaluación de publicaciones periódicas utilizados por Latindex (<http://www.latindex.unam.mx/>), Redalyc (<http://redalyc.uaemex.mx/>, <http://redalyc.uaemex.mx/redalyc/media/principal/proyecto/criterios.html>) y la Guía del FECYT. <http://www.fecyt.es/fecyt/docs/tmp/1224713823.pdf>, <http://www.fecyt.es/fecyt/seleccionarMenu2.do?strRutaNivel2=;Publicaciones;quiasymanuales&strRutaNivel1=;Publicaciones&tc=publicaciones>, <http://www.fecyt.es/fecyt/home.do>

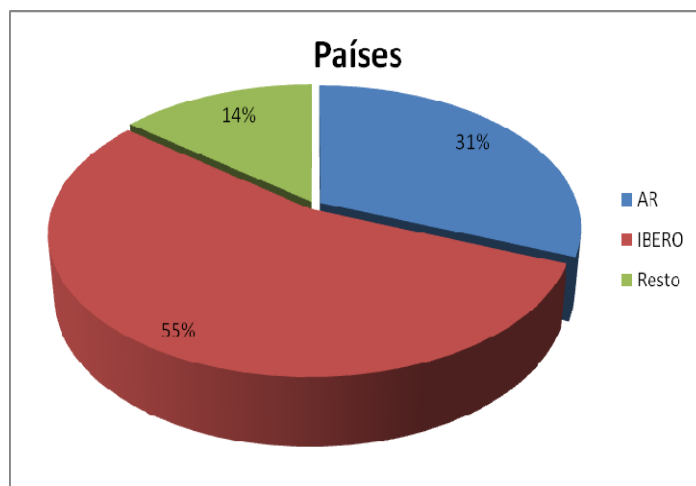
A continuación se enumeran y describen los datos recogidos durante un año de un total de 243 títulos abiertos que llegaban a la Hemeroteca Bibhuma:

- 1. Datos de la revista:** se extrajeron de la base de datos Kardex de la Hemeroteca los datos bibliográficos principales de las revistas que llegan con alguna periodicidad: *Título, ISSN, País, Tema general y Ubicación*. Estos datos no se ponderarían ya que son características que sólo suman a la descripción de cada revista.
- 2. Uso de cada título:** Se obtuvo de una base de datos estadístico de uso desarrollada por el personal de la hemeroteca. Esta se actualiza diariamente y se asienta la cantidad de veces que es utilizado cada título de revista. El período de uso utilizado fue de mayo de 2002 a mayo de 2006
- 3. Tipo de editor:** Se considero importante distinguir si el editor era comercial, institucional o académico otorgándole un valor de 0 a 2 respectivamente.
- 4. Evaluadores:** Se pondero en 0 o 1 si la revista poseía un comité evaluador o no.
- 5. Periodicidad:** Se le asigno a cada publicación el número correspondiente a la cantidad de números que edita por año (ej.: anual 1, semestral 2, etc.)
- 6. Calidad por pares o estándares**

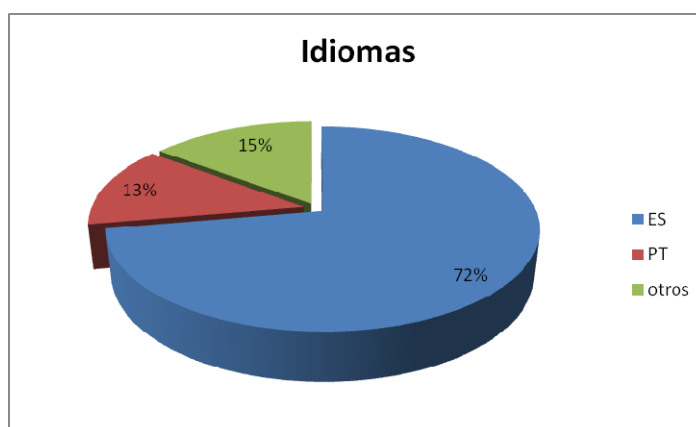
- a. **Indizado en 0-12:** Se asignó el valor de la cantidad de bases en las que estuviese indizado. Esta característica se debió simplificar ya que el análisis detallado de la misma implica un estudio paralelo que implicaría otro punto de vista de la evaluación de la colección.
- b. **CONICET (evaluación 2005):** Se obtuvo la información de esta característica de la encuesta online realizada por CAICYT (Centro Argentino de Información Científica y Tecnológica, <http://www.caicyt.gov.ar/>), entre noviembre y diciembre de 2006, a los miembros de la carrera de investigador del CONICET (Consejo Nacional de Investigaciones Científicas y Técnicas) en la Gran Área de Ciencias Sociales y Humanidades. La encuesta estuvo destinada a conocer el conjunto de publicaciones de más frecuente consulta por parte de los investigadores de la Gran Área, así como una opinión valorativa expresada por medio de la asignación de un puntaje. El objetivo de ese trabajo fue disponer de un panorama del universo de las publicaciones en Ciencias Sociales valorado por los investigadores del Conicet. La encuesta fue enviada a 910 investigadores, quienes aportaron 4.148 opiniones sobre 1.189 revistas. En base a los puntajes asignados por los investigadores participantes, el CAICYT generó cuatro índices que dan cuenta de distintas valoraciones sobre las publicaciones periódicas mencionadas: *Calificación, Menciones, Notoriedad y Calidad*. Para el presente estudio se tomó el valor del último índice ya que se obtiene mediante una ecuación que toma los anteriores indicadores. (CONICET, evaluación 2005, <http://srv.caicyt.gov.ar/index>)
- c. **Latindex (nivel):** Se indicó la pertenencia al nivel mas alto de pertenencia en el sistema de información Latindex: directorio, catálogo o índice.
- d. **Datos del artículo:** se indicó la inclusión de los siguientes datos que identifican y ofrecen información de cada artículo.
 - i. **Título**
 - ii. **Autor**
 - iii. **Filiación/mail**
 - iv. **Fecha de recepción y aceptación del trabajo**
 - v. **Membrete bibliográfico**
 - vi. **Citas bibliográficas normalizadas**
 - vii. **Keywords (idiomas)**
 - viii. **Resumen (idiomas)**
- e. **Acceso en línea:** se hizo un análisis básico de la página web que soportaba la versión digital cada revista, indicando la inclusión o no de los siguientes elementos.
 - i. **TOCS, resumen, texto completo**
 - ii. **calidad (MB 4, B3, R2, M1) sin 0**

Cuáles fueron los hallazgos (resultados)

Las primeras características que llamaron la atención fueron las de idiomas y países, donde se observa una gran concentración del idioma español y de revistas iberoamericanas: El 31% de los títulos eran nacionales, el 55% iberoamericanos y el 14 % del resto del mundo. **(Gráfico 1: Países)**

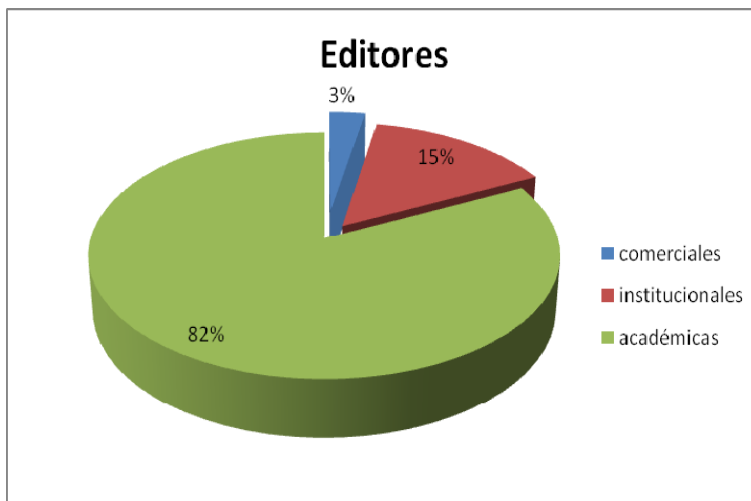


El 72% es idioma español siendo el 13% en portugués y 15% el resto en otros idiomas mayormente en inglés, francés y alemán. **(Gráfico 2: Idiomas)**



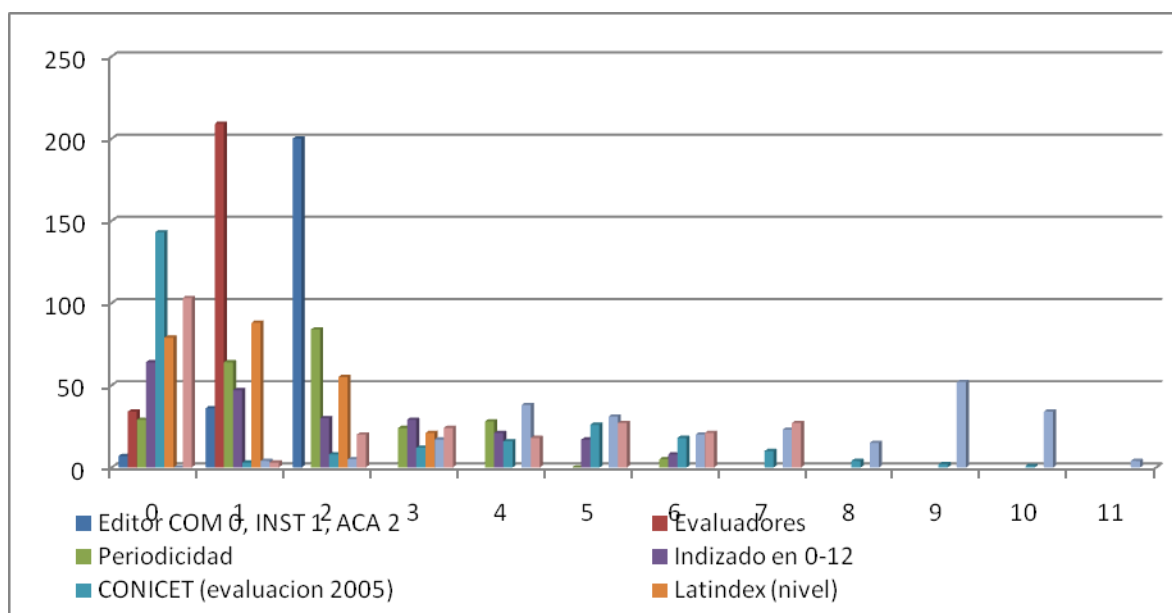
También se observó que el 26% de la colección no estaba representada en ninguna base de datos y otro 19% sólo lo estaba en una generalmente regional. También se notó la poca representación en línea de estas revistas ya que un 42% no tiene acceso digital y un 19% más sólo tiene acceso a tablas de contenido sin motores de búsqueda alguno.

Además se confirmó la hipótesis de que la pertenencia institucional de los editores era mayoritariamente académica siendo un 82% las revistas editadas por universidades, facultades, departamentos, institutos de investigación, etc. **(Gráfico 3: Editores)**

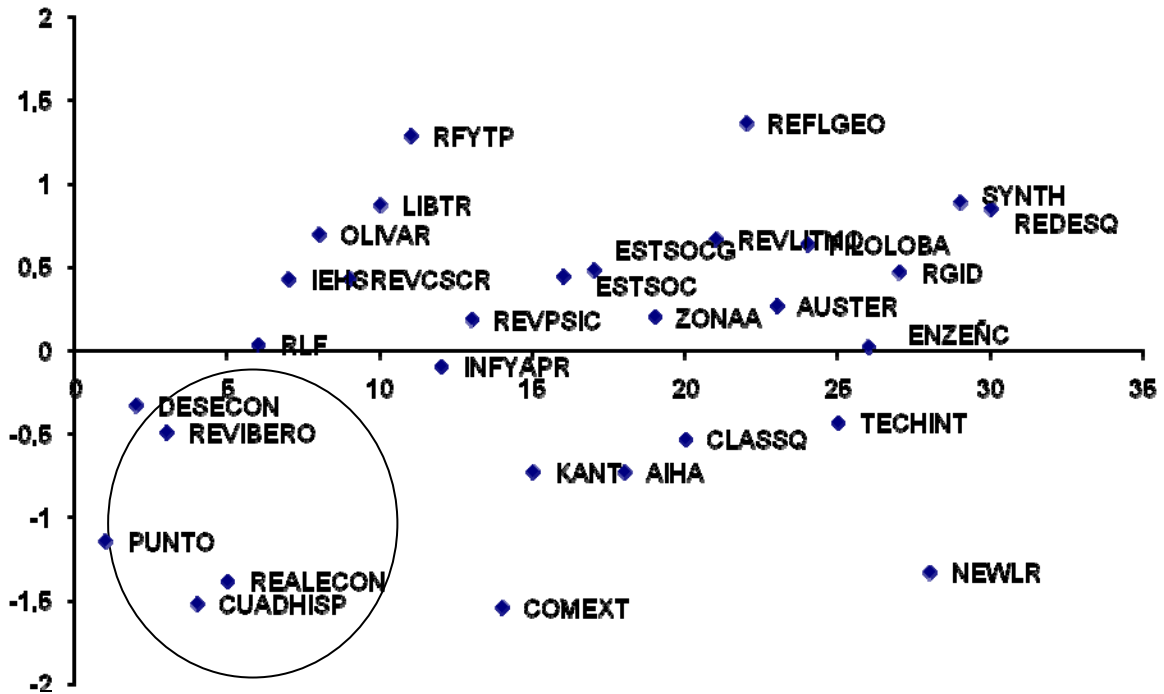


Lamentablemente se verificó que la media de uso por título, durante 4 años fue de 10. Siendo aun peor la centralización de ese uso ya que el 48% se realiza sobre 5 títulos.

Para poder visualizar el total de los datos obtenidos de manera global, para agrupar por cada característica la colección se intentó hacer un gráfico tradicional de barras pero éste resultó poco representativo y muy confuso. **(Gráfico 4: Todas en barra)**

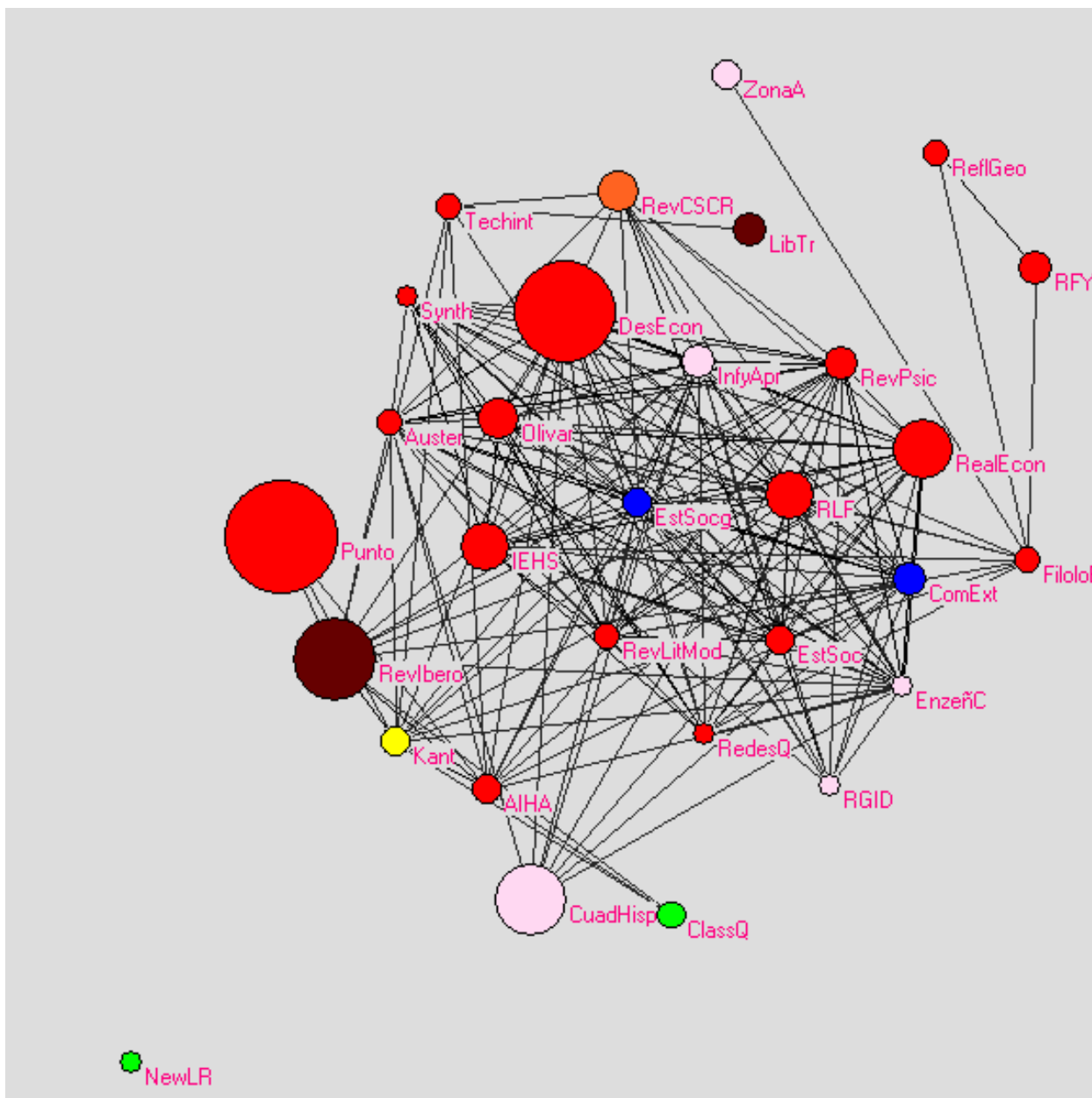


Finalmente se decidió hacer un gráfico debía agrupar las similitudes de estas revistas por lo que se realizó un análisis multidimensional. Para ello se tomaron las 30 revistas más utilizadas, las que representan el 80% de los usos. Para este subconjunto de la colección se transformaron las ponderaciones en binarias. **(Gráfico 5: Clusters)**



Pero tampoco esta representación permitió visualizar, tal como se deseaba, las similitudes, ya que no se puede a simple vista diferenciar conjuntos que agrupen títulos con características comunes. El único agrupamiento visible fue el de las 5 revistas más usadas (encerradas con un círculo en el gráfico). El resto de ellas están dispersas sin encontrar un patrón común que las identifique.

Finalmente se utilizó, también con una matriz binaria, una representación que no sólo mostrara las características principales de cada revista sino las relaciones que hay entre ellas. Se determinó el uso de una red social para llegar a esta representación clara de la colección en su conjunto. **(Gráfico 6: Red social)**



Se puede observar que la red permite ver con claridad los atributos de los nodos, en este caso las revistas, tales como el tamaño que indica la cantidad de uso, los países editores con los diferentes colores y por supuesto las relaciones entre ellas. Se puede ver un aglomerado de revistas con mayor cantidad de relaciones las cuales son mayoritariamente de color rojo, o sea argentinas. Por el contrario las únicas anglosajonas, de color verde, están en la periferia de la red, con prácticamente ninguna relación.

Conclusiones

No es representativa de la producción latinoamericana la evaluación hecha a través de la utilización de herramientas como ISI o Scopus. Por lo tanto es muy difícil aplicar las

mismas metodologías que se utilizan para evaluar y analizar colecciones anglosajonas que para las latinoamericanas.

Es necesario elevar la calidad de las revistas latinoamericanas para ser incluidas en bases de datos internacionales para que de esta manera sea posible hacer análisis de impacto, y citación entre otros. Asimismo, la producción editorial científica de esta región debería estar representada en bases de datos con similares características que ISI o Scopus de las cuales se pudieran extraer datos similares.

Las opciones en este caso serían, por un lado incentivar a los editores de revistas de la región a mejorar su visibilidad internacional para ser incluidas en bases de datos internacionales tales como ISI o Scopus. Por otra parte, y menos probable, sería el desarrollo de una base de similares características que las antes mencionadas en las que se incluyan las revistas regionales. Con ambas opciones se podría hacer un análisis y evaluación de las colecciones de revistas similares a las que se utilizan a nivel internacional.

Indudablemente hay una relación inversa muy fuerte entre las revistas de visibilidad internacional con el uso de la colección. O sea, cuanto mayor visibilidad internacional tiene la revista menor es el uso que se le da en este tipo de hemerotecas. Además las revistas con mayor visibilidad internacional, que se suponen cumplen con los requisitos de calidad están poco o nada relacionadas con el núcleo de revistas que comparten más similitudes en esta colección. Esto indicaría que gran parte de la colección no cumple con parámetros internacionales de calidad editorial de publicaciones científicas. En este sentido sería necesario hacer un análisis paralelo de uso de colecciones en línea que contienen revistas de visibilidad internacional y relacionar ambos análisis para confirmar o no el uso casi exclusivo de información regional por parte de los usuarios.

También se debería hacer una comparación con los programas de las materias, quizás los profesores/investigadores usuarios de este tipo de hemerotecas usen un tipo de revistas de características de evaluación diferentes a las que se utilizan internacionalmente.

Bibliografía

Bevis, m. D., & Graham, j.-b. (2003). The Evolution of an Integrated Electronic Journals Collection. *The Journal of Academic Librarianship*, 24 (2), 115–119

CONICET (evaluación 2005). <http://srv.caicyt.gov.ar/index> consultada 14 de febrero 2008-08-14

Delgado, Emilio ; Ruiz-Pérez, Rafael y Jiménez-Contreras, Evaristo. La edición de revistas científicas. Directrices, criterios y modelos de evaluación. FECYT (consultado 25-8-2008)

Enssle, H. R., & Wilde, M. L. (2002). So you have to cancel journals? Statistics that help. *Library Collections, Acquisitions, & Technical Services*, 26, 259–281

Faba Pérez, Cristina; Guerrero Bote, Vicente P.; Moya Anegón, Félix de (2004). *Fundamentos y técnicas cibernéticas*. Junta de Extremadura,

Faba Pérez, Cristina; Guerrero Bote, Vicente P.; Moya Anegón, Félix de (2005) Self-organizing maps of Web spaces based on formal characteristics. *Information Processing and Management* 41 331-346

Formularios de inclusión en Latindex. <http://www.caicyt.gov.ar/latindex>

Foudy, G., & Mcmanus, A. (2005). Using a Decision Grid Process to Build Consensus in Electronic Resources Cancellation Decisions. *The Journal of Academic Librarianship*, 31(6), 533–538

Lambert, j., & Taylor, s. (1996). Evaluating a journals collection in an academic library. *Serials*, 9(3), 317-321

Lambert, J., & Taylor, S. (1996). Evaluating a journals collection in an academic library. *Serials*, 9(3), 317-321

Lancaster, F. W. (1993). *If you want to evaluate your library* (2nd ed.). London: Library Association

Mesa Fleitas, C. María Elena; Rodríguez Sánchez, Yaniris y Chacón, Yohanelly Savigne (2006). *EvaCyT: una metodología alternativa para la evaluación de las revistas científicas en la región iberoamericana* *Acimed*; 14(5)

Molina, J. L. (2001). *El análisis de redes sociales: una introducción*. Barcelona: Bellaterra

Parámetros de inclusión Redalyc: redalyc.uaemex.mx/