

T.I.E.B.

Taller de Indicadores
de Evaluación de Bibliotecas

3 - 4 de Diciembre de 2007, La Plata, Argentina.

Hacia un modelo de evaluación de colecciones en bibliotecas universitarias argentinas

Lic. Sandra Miguel
Mg. Mónica Pené
Bib. Mariana Pichinini



APROXIMACIÓN METODOLÓGICA A LA EVALUACIÓN DE COLECCIONES

METODOS	Basados en la colección	Basados en el usuario
Cuantitativos	<ul style="list-style-type: none">• Comparación con estándares• Estadísticas comparativas (benchmarking)	<ul style="list-style-type: none">• Análisis de uso de la colección• Listas de control• Análisis de citación• Encuestas a usuarios
Cualitativos	<ul style="list-style-type: none">• Juicio de expertos• Conspectus	<ul style="list-style-type: none">• Observación participante• Entrevistas en profundidad



COMPARACIÓN CON ESTÁNDARES

CONSISTE EN: Contrastar datos e indicadores cuantitativos de la colección con valores de referencia establecidos en recomendaciones nacionales o internacionales.

OBJETIVO: Determinar en qué medida la colección se acerca a los valores de referencia recomendados.



COMPARACIÓN CON ESTÁNDARES

- ACRL (1995) *Standards for College Libraries 2000 Edition.*
 - CRUE (1999) Normas y directrices para bibliotecas universitarias y científicas: Documento de trabajo.
 - CRUCH (2003) Estándares para bibliotecas universitarias chilenas (2a. ed.)
-

COMPARACIÓN CON ESTÁNDARES

Caso de ejemplo

Aspecto	ACRL (1995)	CRUE (1999)	CRUCH (2003)	BIBHUMA (2006)
Recursos monográficos mínimos	85000 vols.	50000 vols.	50000 vols.	89786 vols.
Recursos monográficos por alumno	15 vols.		15 vols.	·12 vols. x usuario real ·6 vols. x usuario potencial
Recursos monográficos por profesor (exclusiva)	100 vols.		100 vols.	·244 vols. x usuario potencial
Soporte de la colección monográfica			Al menos 50% física	96,61% física
Vols. monográficos por nueva carrera	·3000/6000 vols. para maestrías y especializaciones ·25000 vols. para doctorado	·5000 vols. CB p/ nueva titulación, ·1000 vols. P/ c/programa doctorado, ·500 vols. p/c/programa maestría	1000 vols.	2355 vols.
Incremento anual		·1 vol. por alumno ·10 vols. por PDI	1 vol. por alumno	·0,09 vol. x usuario real ·0,05 vol. x usuario potencial



ANÁLISIS DEL USO DE LA COLECCIÓN

CONSISTE EN: Medir el comportamiento de la colección a partir del análisis del uso que se hace de ella.

OBJETIVO: Identificar las fortalezas y debilidades de la colección a partir del conocimiento de los patrones de uso.

ANÁLISIS DEL USO DE LA COLECCIÓN

Caso de ejemplo: Colección de libros impresos

- Patrón de uso de la colección
- Número reducido de ejemplares → alto porcentaje de uso
- La mayor parte fondos → poco o nunca utilizados

• 80/20

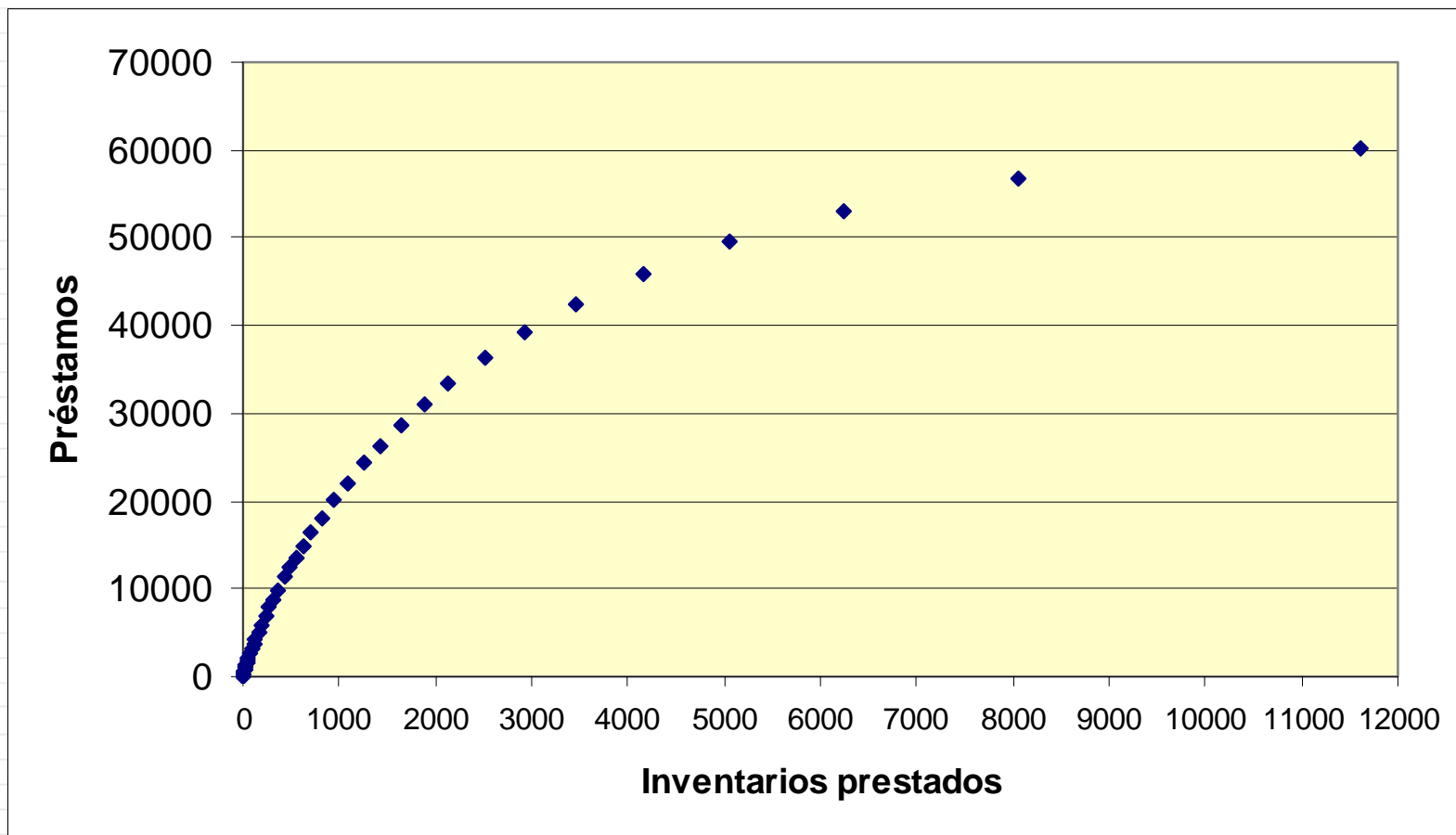


- 80% del uso
- 20% de la colección

ANÁLISIS DEL USO DE LA COLECCIÓN

Regla del 80/20

- En BIBHUMA, con el 12,8% de colección (5053 libros) se cubre el 82,4% de la circulación (49524 préstamos)



ANÁLISIS DEL USO DE LA COLECCIÓN

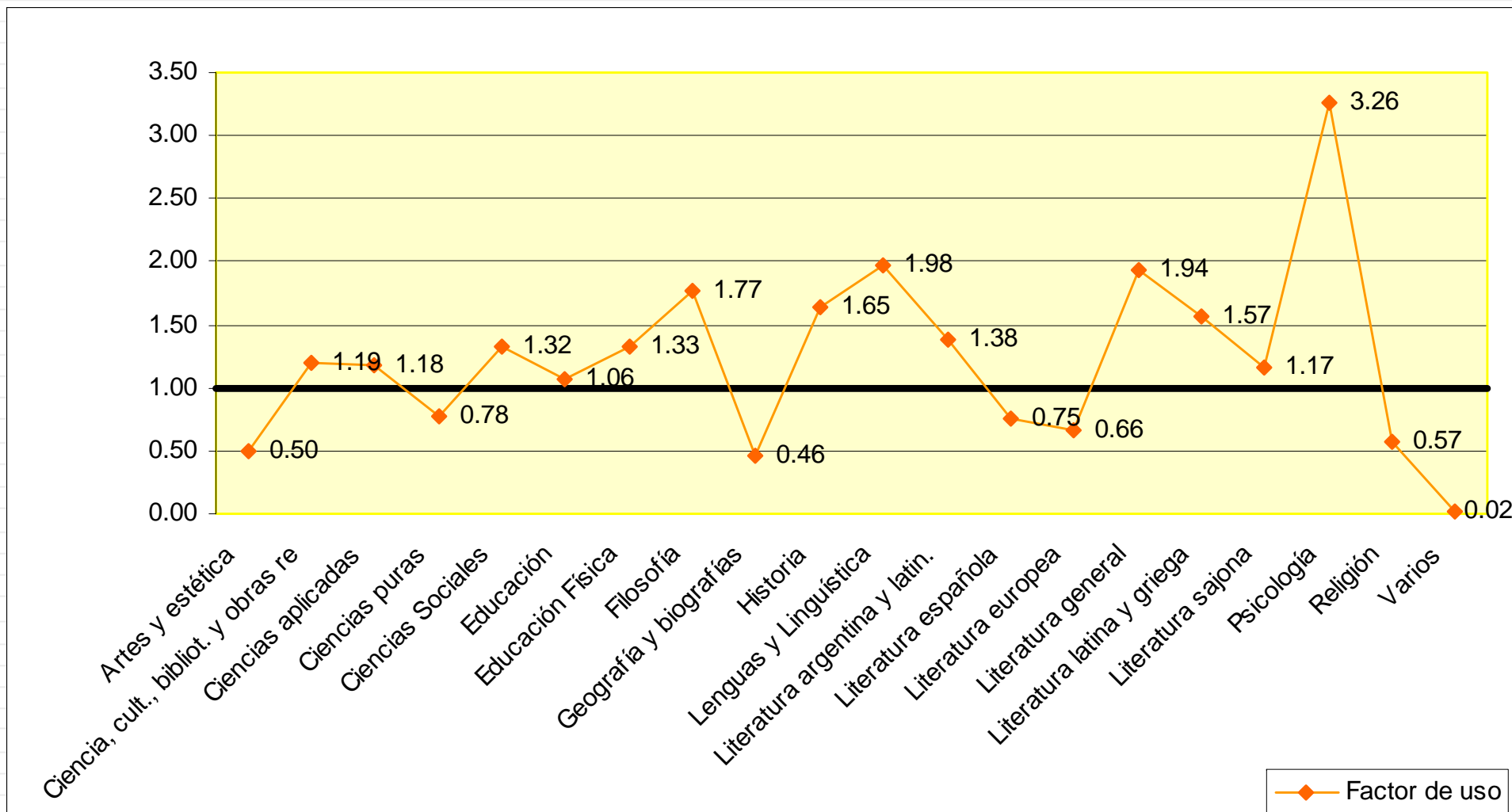
Uso relativo

- Diferencias entre la conducta real y la esperada
- ↓
- División por clases temáticas
- ↓
- Análisis proporcional

- Clases sobreutilizadas o subutilizadas
 - mayor o menor % de uso de una clase que su % en la colección
- Factor de uso
 - $\% \text{ préstamos} / \% \text{ colección de una clase determinada}$

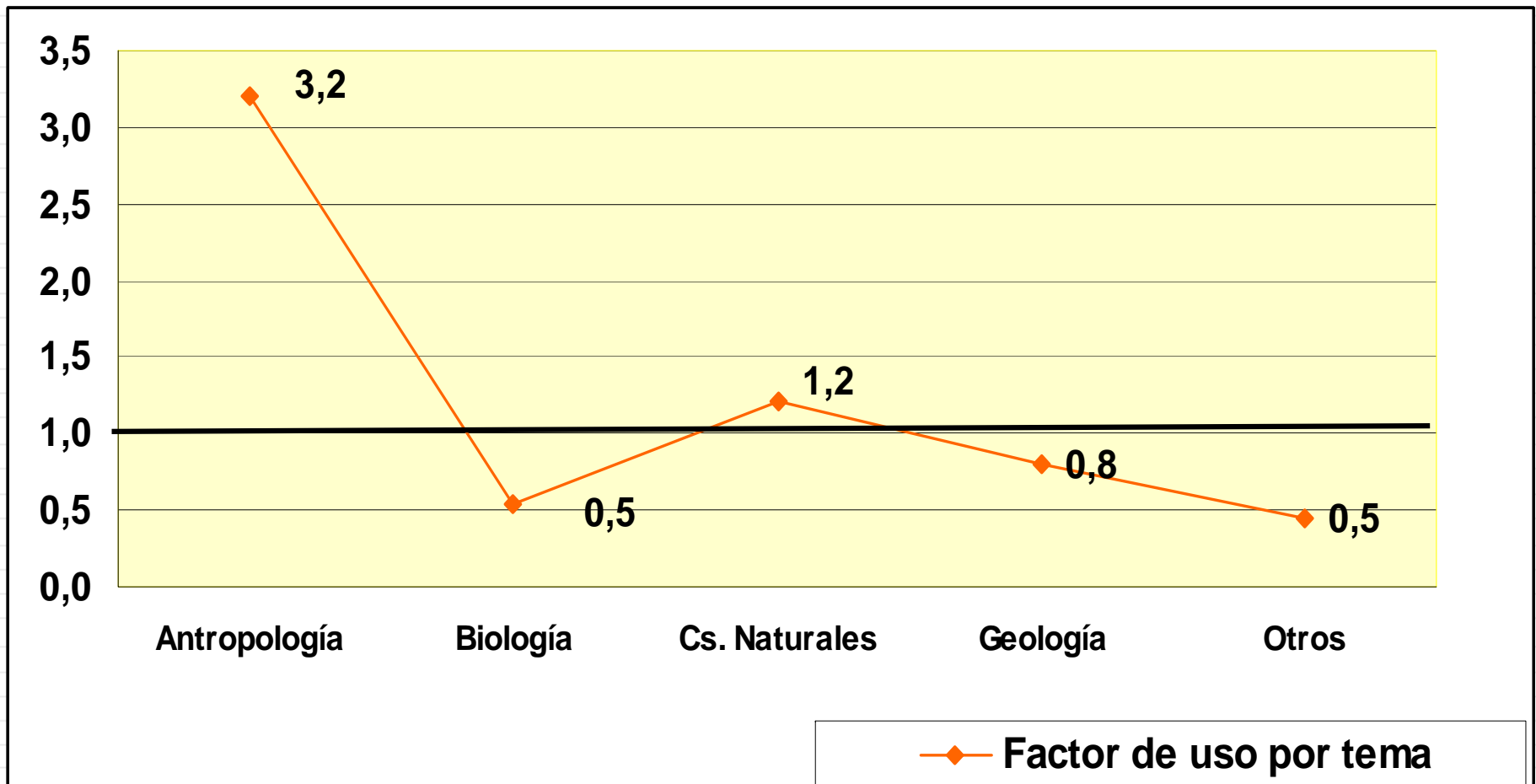
ANÁLISIS DEL USO DE LA COLECCIÓN

Uso relativo



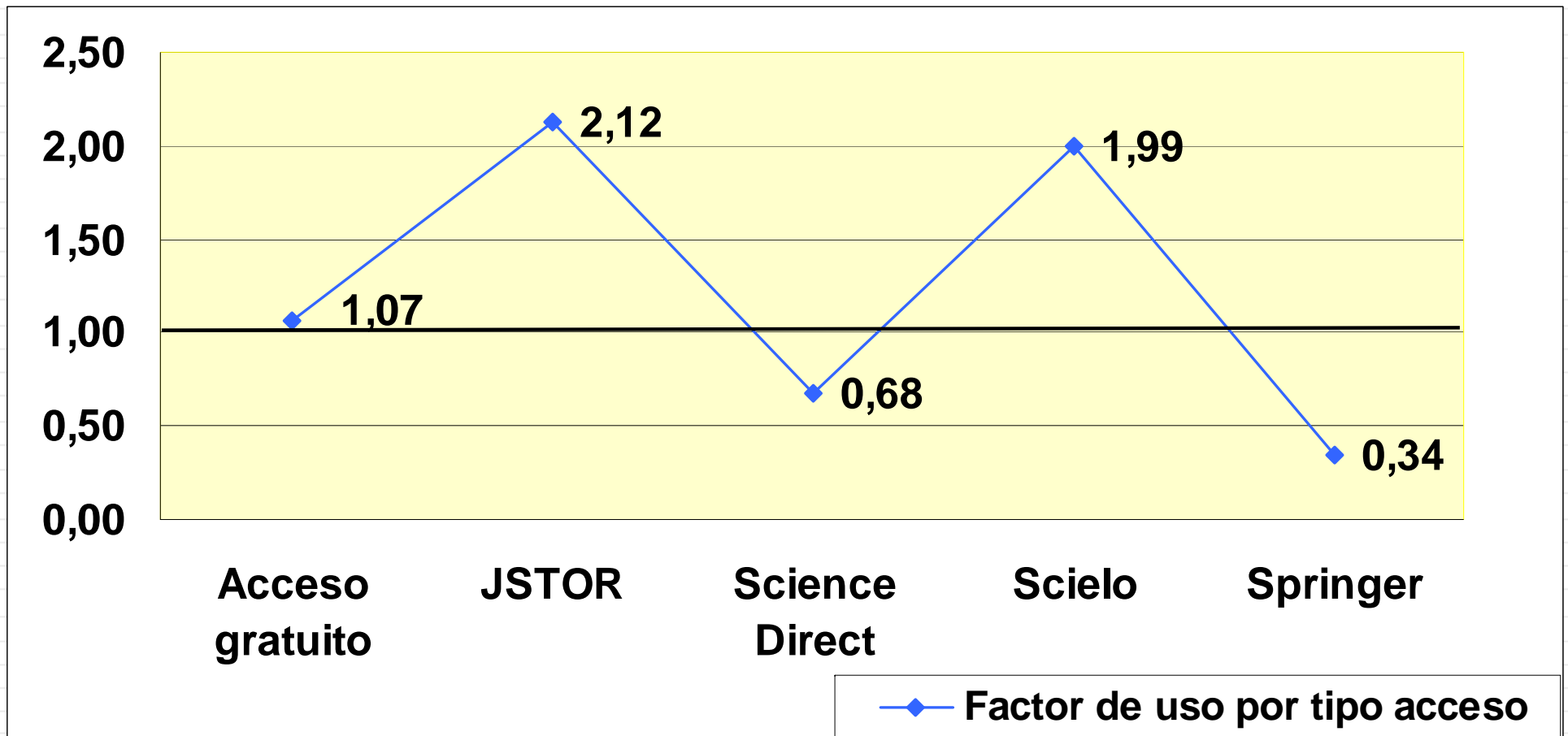
ANÁLISIS DEL USO DE LA COLECCIÓN

Caso de ejemplo: Colección de revistas-e



ANÁLISIS DEL USO DE LA COLECCIÓN

Caso de ejemplo: Colección de revistas-e





LISTAS DE CONTROL **Bibliografía de programas de estudio**

CONSISTE EN: Contrastar si la bibliografía recomendada por los profesores en los programas de estudio se encuentra en la colección.

OBJETIVO: Determinar el grado de encuentro de la bibliografía como indicador de la capacidad de la colección para la actividad docente.

LISTAS DE CONTROL

Bibliografía de programas de estudio

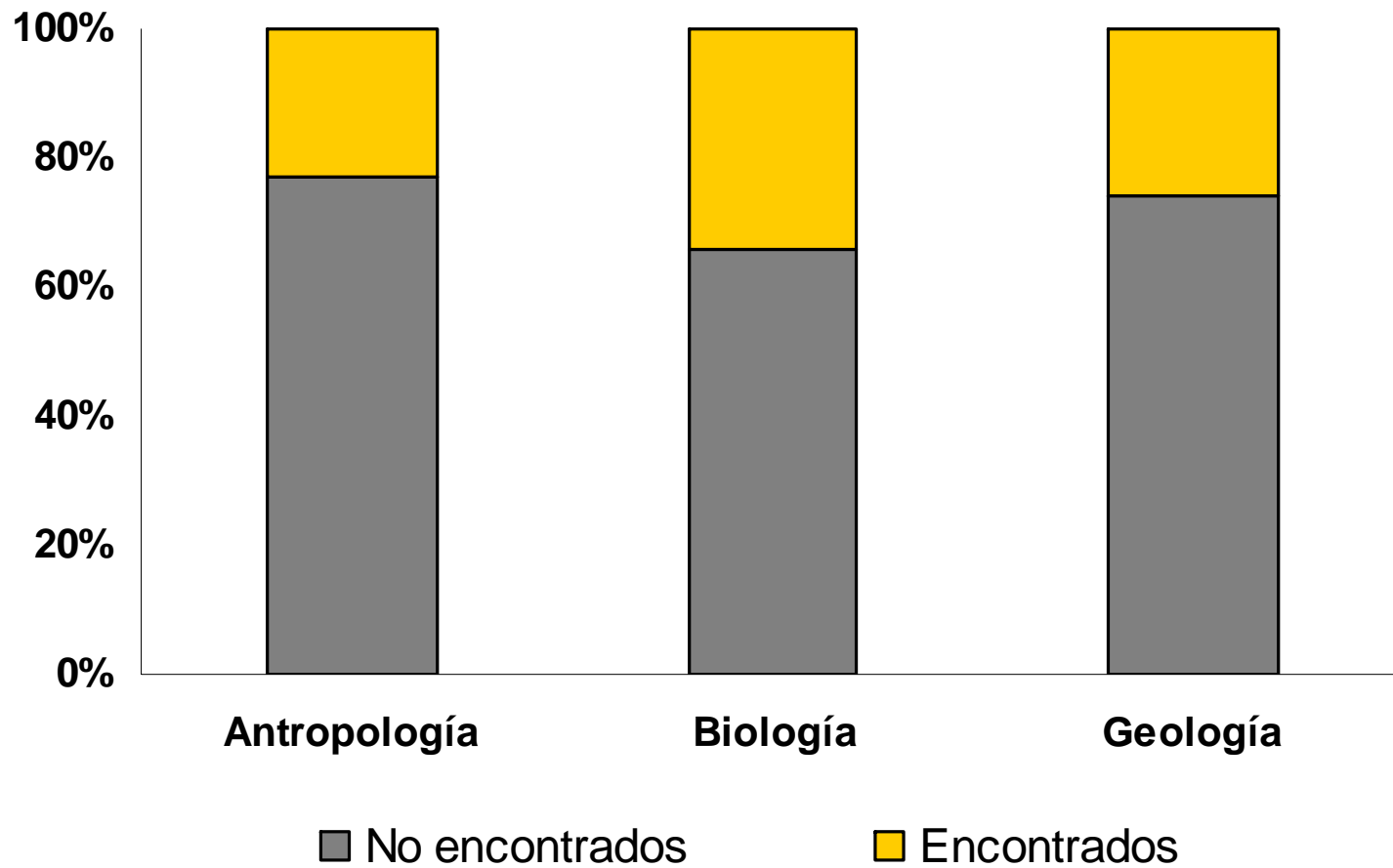
Caso de ejemplo

Autor	Título	Año	Materia	Año Prg.	Optimo	Otros	Antro	Bio	Geo
Romer, A.S.	Anatomía comparada	1972	Anatomía comparada	1996	14	0	0	1	0
Hyman, L.H	Comparative vertebrate anatomy	1979	Anatomía comparada	1996	1	0	0	1	0
Gavrilov, K.	Curso de anatomía y fisiología com	1958	Anatomía comparada	1996	5	0	0	1	0
Weichert, C.	Elementos de la anatomía de los c	1966	Anatomía comparada	1996	13	1	0	1	0
Pirlot, P.	Morfología evolutiva de los cordac	1976	Anatomía comparada	1996	7	0	0	1	0
Grasse, P.P.	Zoología	1976	Anatomía comparada	1996	7	5	0	1	0
Kelso, A.J.	Antropología física	1978	Antropología biológica I	1996	5	0	1	0	0
Sokal, R.R. ; Rohlf, F.J.	Biometría	1979	Antropología biológica I	1996	0	0	1	0	0
Castiglia, V.	Como preparar un trabajo científico	1985	Antropología biológica I	1996	0	0	1	0	0
Pucciarelli, H.	Contribución al concepto de antro	1989	Antropología biológica I	1996	0	0	1	0	0
Cusminsky, M. ; Morenc	Crecimieinto y desarrollo	1988	Antropología biológica I	1996	0	0	1	0	0
Guimarey, L.	Crecimiento y desarrollo físico	1989	Antropología biológica I	1996	0	0	1	0	0
Cusminsky, M, et al.	Crecimiento y desarrollo físico des	1985	Antropología biológica I	1996	0	0	1	0	0
Guimarey, L.	Crescimiento e estado nutricional e	1983	Antropología biológica I	1996	0	0	1	0	0
Falkner, F.	El desarrollo humano	1969	Antropología biológica I	1996	0	0	1	0	0
Pucciarelli, H.	El método experimental en antrop	1989	Antropología biológica I	1996	0	0	1	0	0
Hamilton, W. ; Boyd, J.	Embriología humana	1966	Antropología biológica I	1996	0	0	1	0	0
Patten, B.	Embriología humana	1962	Antropología biológica I	1996	1	1	1	0	0
Langman, F.	Embriología médica	1978	Antropología biológica I	1996	0	0	1	0	0

LISTAS DE CONTROL

Bibliografía de programas de estudio

Caso de ejemplo





ANÁLISIS DE CITAS

CONSISTE EN: Contrastar si la bibliografía citada por los investigadores en sus publicaciones se encuentra en la colección.

OBJETIVO: Determinar el grado de encuentro de la bibliografía citada como indicador de la capacidad de la colección para la investigación.

ANÁLISIS DE CITAS

Caso de ejemplo

Título	# citas	Disponibilidad	A o C	I/C	Años desde C	Inicio acceso dig
PLANT PHYSIOL	93	SI	C	1962/1990	17	
ANN MO BOT GARD	76	SI	A	1914/2007	0	
AM J BOT	55	SI	A	1929/1985	22	1997
PHYSIOL PLANTARUM	54	NO				
CAN J BOT	41	SI	C	1942/1980	27	
NEW PHYTOL	40	SI	C	1902/1981	26	
PLANTA	34	SI	A	1956/1974	33	1997
DARWINIANA	34	SI	A	1922/2007	0	2001
MYCOLOGIA	32	SI	A	1987/1997	10	2002
FLORA PATAGONICA	30	NO				
J BIOL CHEM	30	SI	A			1995
ANN BOT-LONDON	29	NO				
ANAL BIOCHEM	28	NO				
J EXP BOT	27	SI	A	1950/1974	33	1996
AMEGHINIANA	26	SI	A	1977/2007	0	2005
T BRIT MYCOL SOC	25	NO				
PHYTOPATHOLOGY	25	NO				
TAXON	25	SI	C	1960/1997	10	
UNIVERSIDAD PATAGONICA	25	SI	A			2004

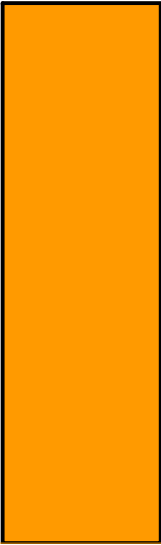
ANÁLISIS DE CITAS

Caso de ejemplo

70%
60%
50%
40%
30%
20%
10%
0%

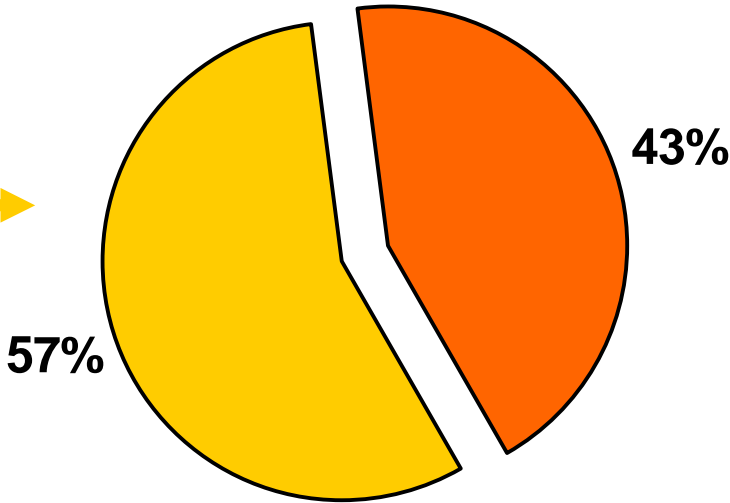


NO



SI

■ Abiertas
■ Cerradas





ANÁLISIS DE COCITACION DE REVISTAS

CONSISTE EN: Análisis de revistas que son frecuentemente citadas juntas.

OBJETIVO: Identificar grupos de revistas nucleares para diferentes frentes de investigación.



ANÁLISIS DE COCITACION DE REVISTAS

Técnicas de análisis y visualización

Análisis de componentes principales (PCA)

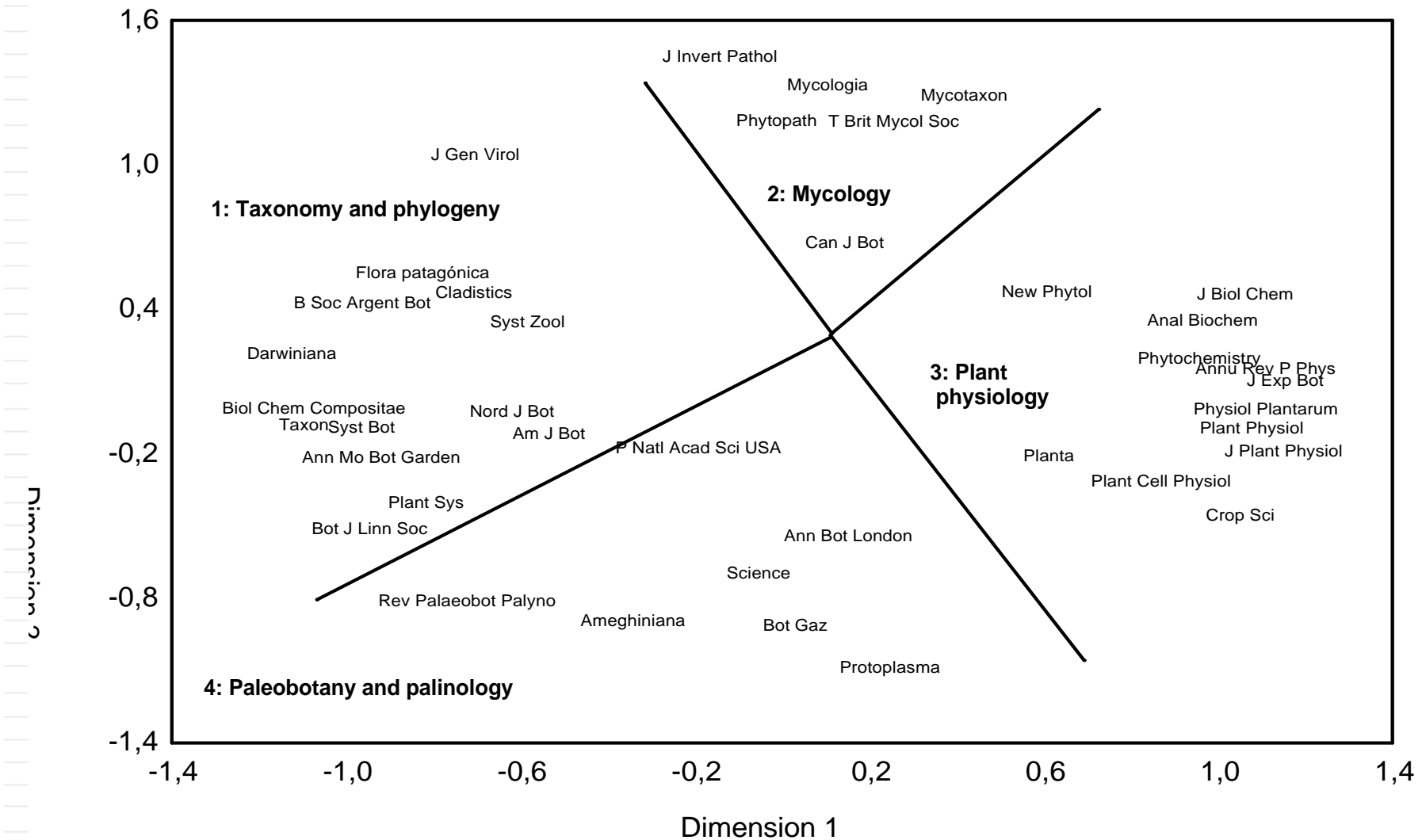
Escalamiento multidimensional (MDS)

Análisis de cluster (CA)

Análisis de redes sociales (ARS)

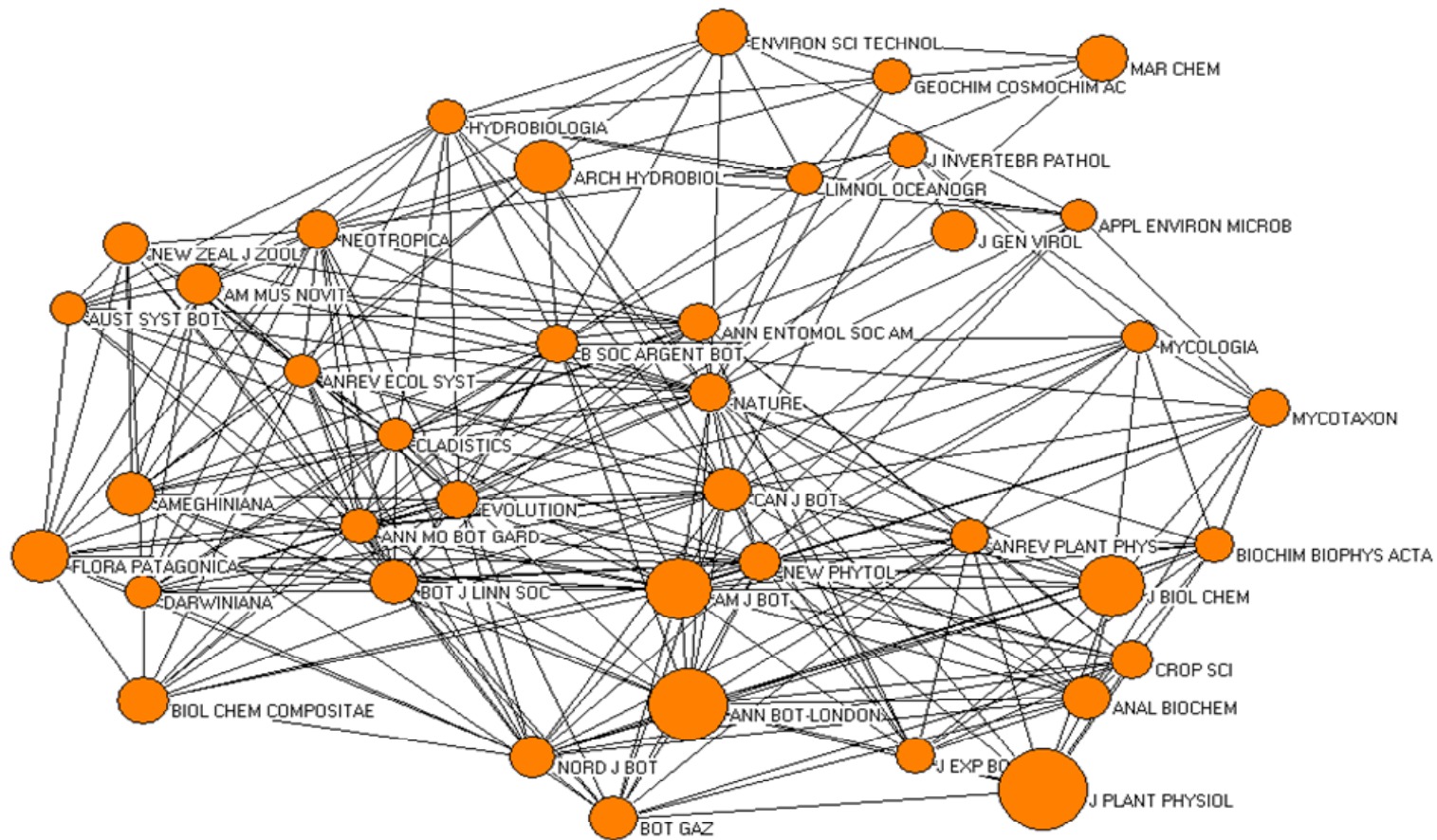
ANALISIS DE COCITACION DE REVISTAS

Caso de ejemplo. Representación gráfica 1. MDS



ANALISIS DE COCITACION DE REVISTAS

Caso de ejemplo. Representación gráfica 2. ARS





CONCLUSIONES

No hay un solo método que sea infalible, sino que hay MUCHOS métodos que permiten conocer diferentes aspectos de la colección



CONCLUSIONES

Sólo a partir de la evaluación podremos conocer la colección y su valor para la comunidad de usuarios a la que está destinada

CONCLUSIONES

Muchas gracias por su atención



Lic. Sandra Miguel (sandra@fcnym.unlp.edu.ar)

Mg. Mónica Pené (mpene@fahce.unlp.edu.ar)

Bib. Mariana Pichinini (mariana@fahce.unlp.edu.ar)